

Mocsári traffipax

ÍRTA | MILE ORSOLYA és MÁRTA KRISZTINA

A Böddi-széken
nyár derekán ritka
vendégek a darvak

A Kiskunságban található Böddi-széken műholdas nyomkövetővel ellátott fiatal *kanalásgém* hívta fel a figyelmet arra, hogy a mocsár mélyén kis méretű, de annál érdekesebb belső tó alakult ki. Az Apajon befogott példány már a jelölés estéjén leleplezte a titkos, éjjeli pihenőhelyet.

Ennek alapján, jeladója koordinátáit követve, *Németh Ákos*, az itt zajló természetvédelmi program munkatársa a nádason átvágva mindjárt másnap rátalált a kívülről egyáltalán nem látható nyílt vízfelületre. Az igen élénk madárforgalom láttán úgy döntöttek a szakemberek, hogy mozgásérzékelő kamerát helyeznek ki a helyszínre. A készü-

lék számukra is meglepő fajokat és eseményeket kapott lencsevégre. A gémfélék mellett az itt igen ritkán előforduló *darvak* és egy *fekete gólya* is elidőzött az alig 2-3 hektáros, nyílt vízfelületen, míg a kanalásgémekről kiderült, hogy éjjel is táplálkoznak a felvételek tanúsága szerint.

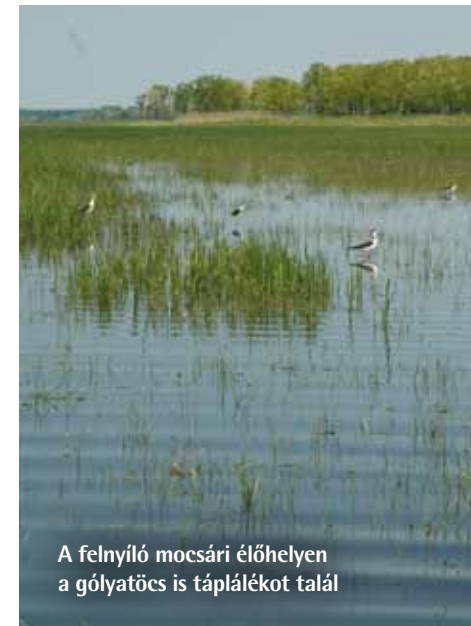
A bekamerázott, nyílt vízfelület kialakulása a Böddi-széken zajló élőhelykezelés eredménye. Ezen a részen ugyanis a kamera kihelyezését megelőző évben szárazúzóval letarolták a mocsári növényzetet, majd a következő tavasszal a növekvő friss hajtásokat szarvasmárhákkal lelegeltették. Ennek köszönhetően nyár derekára fennmaradt egy 2-3 hektáros nyílt vízfelület, amely az aszályos időben különösen értékes volt a madarak számára.

A mocsári növényzet visszaszorítása az egyik fontos lépése a Böddi-széken zajló és az unió LIFE+ alapja által finanszírozott hatalmas, táj-átalakító munkának. Ennek keretében hamarosan újraegyesítik az ötvenes években csatornával kettévágott tómedret.

A Kelemen-szék és Miklapusztá közé ékelődött Böddi-székre az idén is bármikor érdemes ellátogatni. A körülbelül ezerhektáros, szikes tavon és szikes pusztán nincsenek beláthatatlan távolságok. Kis túzással szinte minden



A megfigyelést végző kamera kihelyezése
FOTÓ | JÁRDÁNY BENCE



A felnyíló mocsári élőhelyen
a gólyatölcs is táplálékot talál

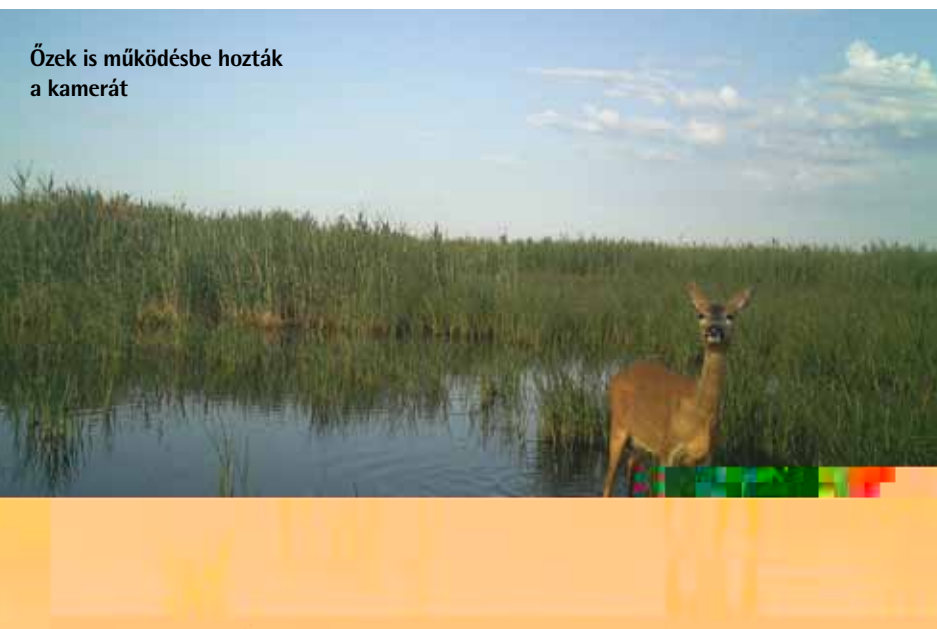


A fiatal fehér gólyák júliusban
csapatban mozogtak

karnyújtásnyira van, így hosszú túrák nélkül is rengeteg madárfaj kényelmesen megfigyelhető.

Tavasszal például csapongva nászrepülő *bíbiceket*, *piroslábú* és *pajzsos cankókat*, *gólyatölcs-csapatot*, *sárszalont*, *nagy godát*, vizen ringatózó *kanalas-*, *csörgő-* és *fütyülő récéket*, valamint kecsesen lépkedő *gulipánokat* láthatunk. Az utóbbiak hosszú, görbe csőrükkel kaszáló mozdulatot végezve keresik táplálékukat a sekély vízben.

A Böddi-szék északi bejáratánál, a járáspusztai vizeknél *fattyúszerkőtelepet* figyelhetünk meg. A magasabban fekvő gyepeken *ugartyúk* fészkel, a levegőben pedig időnként ragadozó madarak suhannak át. A *barna rétihéja*, a *vándorsólyom*, április végén pedig már a ragadozó



Őzek is működésbe hozták
a kamerát

a Böddi-széki Széki lile tanösvény szabadon látogatható

madarak talán legszebb képviselője, a *kék vércse* is megérkezik a háborítatlan élőhelyre, ahol kihelyezett költőládák segítik, könnyítik a fészkelésüket.

Áprilisban fiókákat vezető *nyári ludakkal* is találkozhatunk, amelyek néha meglepően nagy létszámú, akár húsz-huszonöt kislibából álló csapatot is terelgethetnek. Az, hogy egy-egy idősebb pár magához veszi más párok fiókáit, valószínűleg növeli az utódok túlélési esélyeit. A Böddi-széki Széki lile tanösvény szabadon látogatható. Kirándulás előtt azonban a bodd.hu oldalon érdemes tájékozódni, és virtuális barangolással felkészülni a terület élővilágának megismerésére.



Nyári ludak, a sajátjaik mellé
örökbefogadott kislibákkal
FOTÓK | MILE ORSOLYA